



2010年12月
第3四半期決算説明会

2011年2月4日
三井倉庫株式会社



2010年12月 第3四半期決算説明会目次

■ 説明資料内容			
■ 2010.12期 決算内容	1	…	6
■ 2011.3期 決算見通し	7	…	10
■ 新成長戦略@2010	11	…	12
■ 参考資料	13	…	16



2010.12期決算内容 (1) 決算概要

1

単位億円

連結合計	09.12期	10.12期	前年同期比	前年同期比(%)
売上高	661.2	718.4	+57.2	+8.7%
営業利益	48.0	50.8	+2.8	+5.8%
経常利益	35.6	38.0	+2.4	+6.7%
当期利益	16.0	26.1	+10.1	+62.8%

営業CF	73.7	53.0	△20.7	△28.1%
投資CF	△56.9	△172.5	△115.6	△203.2%
財務CF	16.6	120.5	+103.9	+625.9%

連結合計	10.3期	10.12期	前期末比	前期末比(%)
自己資本	489.7	494.7	+5.0	+1.0%
総資産	1,696.4	1,822.9	+126.5	+7.5%
自己資本比率	28.87%	27.14%	△1.73%	—



2010.12期決算内容 (2) 売上高・営業利益

2

単位億円

連結合計	09.12期 累計	10.12期						累計 増減額	累計 増減率	
		1Q	前1Q比	2Q	前2Q比	3Q	前3Q比			累計
国内物流	363.7	125.7	+4.3	126.4	+5.9	126.4	+4.6	378.5	+14.8	+4.1%
港湾運送	80.9	32.5	+8.0	32.8	+6.2	34.9	+5.1	100.2	+19.3	+23.9%
グローバルネットワーク	122.1	44.4	+8.0	47.8	+7.5	47.2	+1.8	139.4	+17.3	+14.2%
その他物流	24.7	10.0	+2.8	8.9	+0.7	11.2	+1.9	30.1	+5.4	+21.8%
物流消去	△18.7	△6.4	△1.2	△6.7	△0.3	△7.9	△0.7	△21.0	△2.2	△11.8%
物流合計	572.7	206.2	+21.9	209.2	+20.0	211.9	+12.7	627.3	+54.6	+9.5%
不動産	91.4	31.5	+1.1	31.2	+0.9	31.3	+0.6	94.0	+2.6	+2.9%
全社消去	△2.9	△1.0	△0.0	△1.0	△0.1	△0.9	+0.1	△2.9	△0.0	+1.4%
売上高合計	661.2	236.7	+23.0	239.4	+20.8	242.3	+13.4	718.4	+57.2	+8.7%
国内物流	27.6	9.2	△0.2	8.8	△0.6	8.7	△0.1	26.7	△0.9	△3.4%
港湾運送	3.4	3.0	+2.5	2.4	+1.5	3.4	+1.4	8.8	+5.4	+156.3%
グローバルネットワーク	△2.6	△0.4	+1.8	0.7	+1.8	0.8	+0.1	1.1	+3.7	—
その他物流	△1.4	△1.1	△0.5	△2.1	△1.6	△2.4	△2.1	△5.6	△4.2	△296.4%
物流共通費	△14.5	△4.6	+0.4	△4.5	+0.1	△4.2	+0.7	△13.3	+1.2	+8.5%
物流合計	12.5	6.1	+4.0	5.3	+1.2	6.3	+0.0	17.7	+5.2	+41.9%
不動産	56.7	19.4	+0.6	18.8	△0.2	18.8	△0.1	57.0	+0.3	+0.4%
全社共通費	△21.2	△8.2	△1.0	△8.0	△0.7	△7.7	△1.0	△23.9	△2.7	△12.8%
営業利益合計	48.0	17.3	+3.6	16.1	+0.3	17.4	△1.1	50.8	+2.8	+5.8%

上記セグメント別比較は、参考までに社内で使用している収益分析用の資料を公表したもので、有価証券報告書記載のセグメント情報と異なり、公認会計士の監査を得たものではありません。



単位億円

■ 国内物流

	10.12期	前年比
粗利益	152.7	△3.4
保管料	69.1	△5.7
船積陸揚	38.1	+2.8
倉庫作業	14.3	+0.6

	10.12期	前年比
経費	126.0	△2.5
人件費	76.5	△1.9

	10.12期	前年比
営業利益	26.7	△0.9

■ 港湾運送

	10.12期	前年比
粗利益	26.4	+7.2
CT作業	26.3	+7.0

	10.12期	前年比
経費	17.6	+1.8

	10.12期	前年比
営業利益	8.8	+5.4

■ グローバルネットワーク

	10.12期	前年比
粗利益	36.5	+3.5
自国内運送	8.2	+2.1
倉庫作業	10.7	+0.7

	10.12期	前年比
経費	35.4	△0.2

	10.12期	前年比
営業利益	1.1	+3.7

■ その他物流

	10.12期	前年比
粗利益	4.0	+0.3

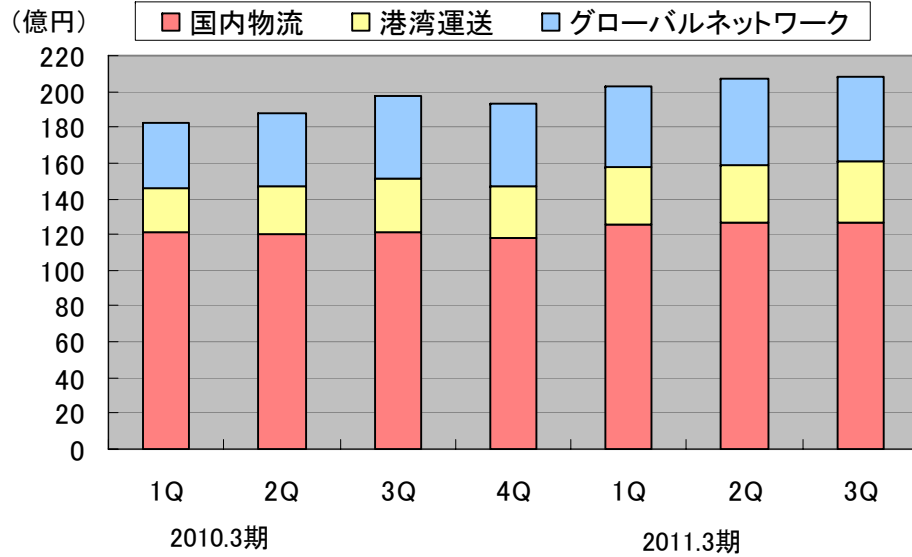
	10.12期	前年比
経費	9.6	+4.5
減価償却	1.8	+1.4
人件費	4.0	+1.2

	10.12期	前年比
営業利益	△5.6	△4.2

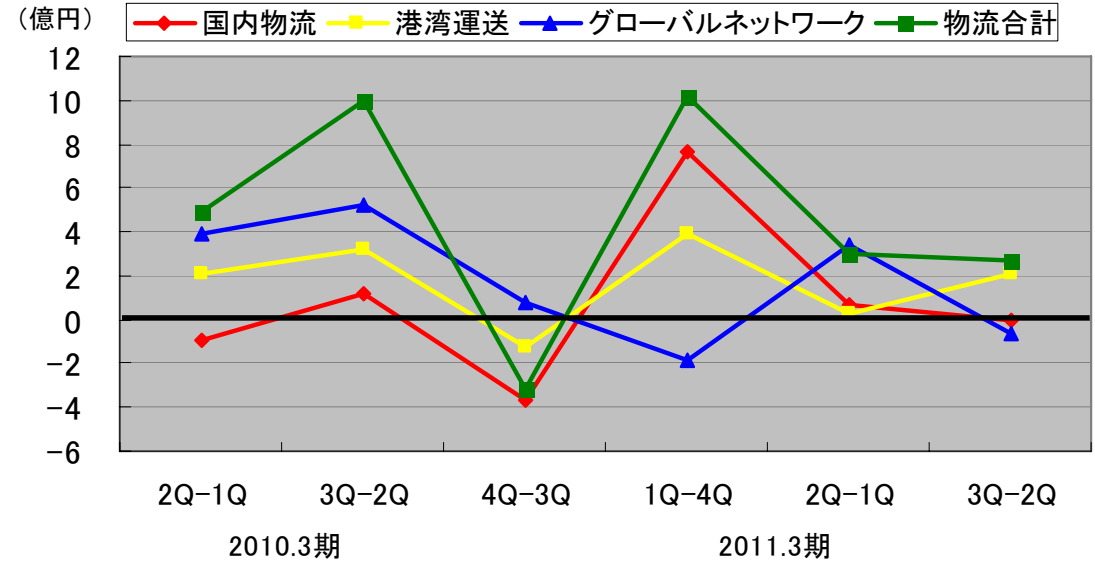


物流部門売上高

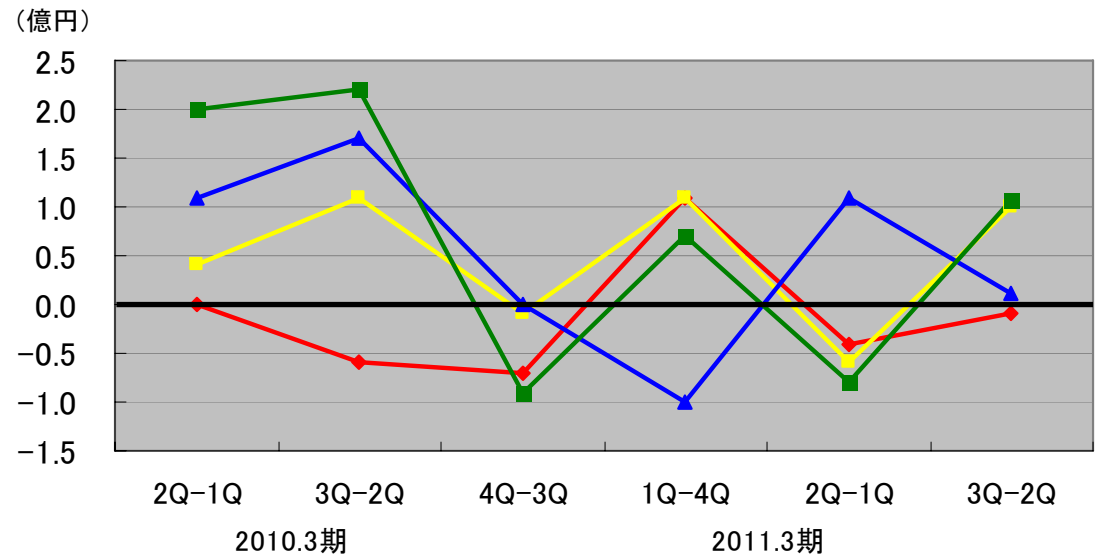
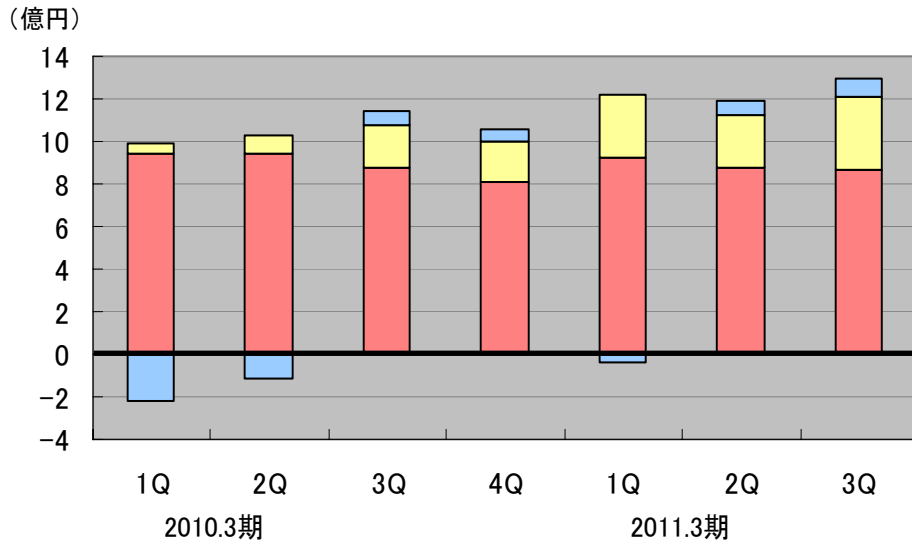
<四半期実績>



<直前四半期比増減>



物流部門営業利益





2010.12期決算内容 (5) 営業外損益、特別損益

5

単位億円

連結合計	09.12期	10.12期	増減額	増減率
営業外損益	△12.4	△12.8	△0.4	△3.5%
内金融収支	△9.5	△9.5	△0.0	△0.2%
経常利益	35.6	38.0	+2.4	+6.7%
特別利益	2.1	6.4	+4.3	+200.5%
内資産売却益	2.1	2.4	+0.3	+14.4%
特別損失	4.9	6.5	+1.6	+32.7%
内固定資産除却、解体	1.4	3.4	+2.0	+139.9%
当期利益	16.0	26.1	+10.1	+62.8%

参考：金融収支：受取利息の減少(△0.2億円)、受取配当金の増加(0.5億円)
有利子負債残高の増加による支払利息の増加(0.3億円)



■ キャッシュフローの状況

単位億円

連結合計	09.12期	10.12期	増減額	増減率
営業キャッシュフロー	73.7	53.0	△20.7	△28.1%
内減価償却費	44.6	50.9	+6.3	+14.2%
投資キャッシュフロー	△56.9	△172.5	△115.6	△203.2%
内設備投資	59.1	178.3	+119.2	+201.7%
財務キャッシュフロー	16.6	120.5	+103.9	+625.9%
有利子負債	977.0	1,093.5	+116.5	+11.9%
期末キャッシュ残高	175.2	160.7	△14.5	△8.3%

■ キャッシュフローの増減要因

■ 営業キャッシュフロー

設備投資額の累積による減価償却費の増に対し、売上債権の増加、法人税負担の増加が上回る

■ 投資キャッシュフロー

三郷ロジスティックセンター取得完了

■ 財務キャッシュフロー

200億円の社債発行（4月、9月各100億円）



2011.3期決算見通し (1) 決算見通し概要

単位億円

連結合計	10.3期		11.3期			前年同期比	
	1～3 実績	通期 実績	4～12 実績	1～3 見通し	通期 見通し	増減額	増減率
売上高	226.1	887.3	718.4	236.0	930.0	+42.7	+4.8%
営業利益	17.4	65.4	50.8	17.0	67.0	+1.6	+2.4%
経常利益	11.7	47.3	38.0	12.0	49.0	+1.7	+3.5%
当期利益	2.6	18.6	26.1	8.0	30.0	+11.4	+61.4%
営業CF	28.6	102.3	53.0	37.0	90.0	△12.3	△12.0%
投資CF	△28.5	△85.4	△172.5	△90.0	△260.0	△174.6	△204.4%
財務CF	△14.3	2.3	120.5	△10.0	110.0	+107.7	—
自己資本	489.8	489.8	494.7	500.0	500.0	+10.2	+2.1%
総資産	1,696.4	1,696.4	1,822.9	1,800.0	1,800.0	+103.6	+6.1%
自己資本比率	28.87%	28.87%	27.14%	27.78%	27.78%	△1.09	—



2011.3期決算見通し (2) 売上高・営業利益見通し

単位億円

連結合計	10.3期		11.3期			前年同期比	
	1～3 実績	通期 実績	4～12 実績	1～3 見通し	通期 見通し	増減額	増減率
国内物流	118.0	481.7	378.5	121.0	490.0	+8.3	+1.7%
港湾運送	28.6	109.5	100.2	33.0	130.0	+20.5	+18.8%
グローバルネットワーク	46.3	168.4	139.4	47.0	180.0	+11.6	+6.9%
その他物流	9.5	34.2	30.1	10.0	40.0	+5.8	+16.9%
物流消去	△6.4	△25.1	△21.0	△5.0	△26.0	△0.9	△3.8%
物流合計	196.0	768.7	627.3	206.0	814.0	+45.3	+5.9%
不動産	31.0	122.4	94.0	31.0	120.0	△2.4	△1.9%
全社消去	△0.9	△3.8	△2.9	△1.0	△4.0	△0.2	△6.1%
売上高合計	226.1	887.3	718.4	236.0	930.0	+42.7	+4.8%
国内物流	8.1	35.7	26.7	9.0	35.0	△0.7	△0.2%
港湾運送	1.9	5.3	8.8	3.0	11.0	+5.7	+106.4%
グローバルネットワーク	0.7	△1.9	1.1	1.0	2.0	+3.9	—
その他物流	△0.4	△1.8	△5.6	△1.0	△6.0	△4.2	△233.3%
物流共通費	△4.9	△19.4	△13.3	△4.0	△17.0	+2.4	+12.4%
物流合計	5.4	17.9	17.7	8.0	25.0	+7.1	+39.7%
不動産	19.3	76.0	57.0	17.0	74.0	△2.0	△2.6%
全社共通費	△7.3	△28.5	△23.9	△8.0	△32.0	△3.5	△12.0%
営業利益合計	17.4	65.4	50.8	17.0	67.0	+1.6	+2.4%

上記セグメント別比較は、参考までに社内で使用している収益分析用の資料を公表したもので、有価証券報告書記載のセグメント情報と異なり、公認会計士の監査を得たものではありません。



2011.3期決算見通し (3) 営業外損益・特別損益

9

単位億円

連結合計	10.3期		11.3期			前年通期比	
	1～3 実績	通期 実績	4～12 実績	1～3 見通し	通期 見通し	増減額	増減率
営業外損益	△5.7	△18.1	△12.8	△5.0	△18.0	+0.1	+0.6%
内金融収支	△3.5	△13.0	△9.5	△4.0	△13.0	+0.0	+0.2%
経常利益	11.7	47.3	38.0	12.0	49.0	+1.7	+3.5%
特別利益	0.1	2.2	6.4	4.0	10.0	+7.8	+354.5%
内資産売却益	0.1	2.2	2.4	4.0	7.0	+4.8	+218.2%
特別損失	7.2	12.1	6.5	2.0	8.0	△4.1	△33.8%
内固定資産除却、解体	6.7	8.1	3.4	2.0	5.0	△3.1	△38.5%
当期利益	2.6	18.6	26.1	8.0	30.0	+11.4	+61.4%

参考

金融収支：好条件での資金調達により支払利息を前期並みに抑制

固定資産除却、解体：埼玉戸田の倉庫取り壊し実施

箱崎ビル大規模修繕工事実施による除却損の発生



■ キャッシュフローの状況

単位億円

連結合計	10.3期 通期 実績	11.3期			通期比較	
		4~12 実績	1~3 見通し	通期 見通し	増減額	増減率
営業キャッシュフロー	102.3	53.0	37.0	90.0	△12.3	△12.0%
内減価償却費	60.4	50.9	18.0	70.0	+9.6	+15.9%
投資キャッシュフロー	△85.4	△172.5	△90.0	△260.0	△174.6	△204.4%
内設備投資	87.4	178.3	30.0	210.0	+122.6	+140.3%
財務キャッシュフロー	2.3	120.5	△10.0	110.0	+107.7	—
有利子負債	962.0	1,093.5	1,090.0	1,090.0	+128.0	+13.3%
期末キャッシュ残高	161.1	160.7	100.0	100.0	△61.1	△37.9%
債務償還年数	9.4	15.3	12.1	12.1	+2.7	—

■ キャッシュフローの増減要因

■ 営業キャッシュフロー

最近の大規模設備投資に対応した減価償却費の増加と今期設備投資に伴う消費税負担

■ 投資キャッシュフロー

三郷ロジスティックセンター所有権取得に加え、JTBエアカーゴ買収等により、約260億の投資を予定

■ 財務キャッシュフロー

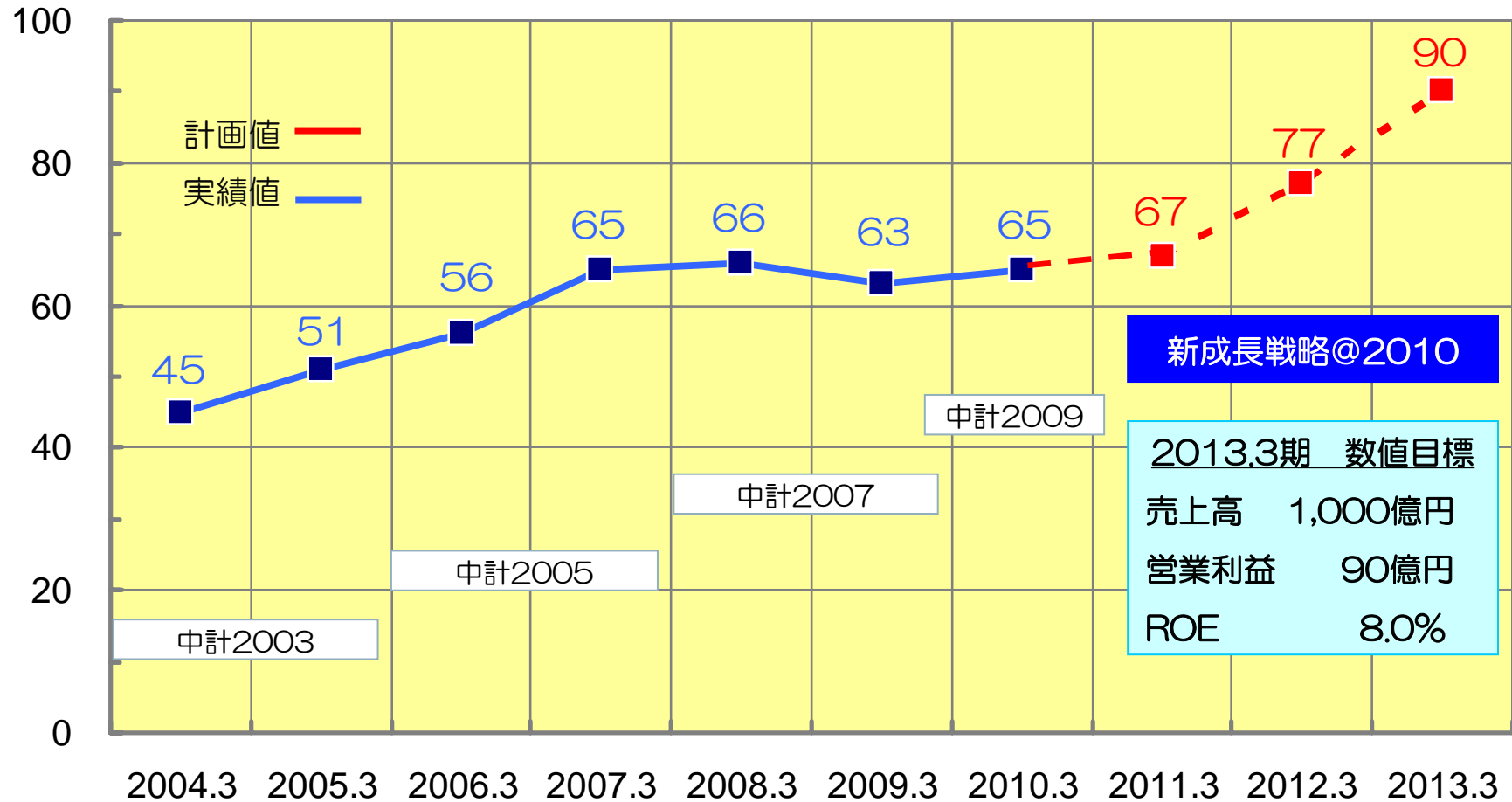
4月と9月に無担保社債を各100億発行（4月：7年債70億、5年債30億、9月：6年債100億）
今期の設備投資資金等への充当



事業方針	具体的施策
従来手法からの転換による 既存事業の収益基盤の強化	<ul style="list-style-type: none">•国内物流事業のサービスの多様化による収益源の拡大•オフショア事務処理センターへの業務集約による効率性、生産性向上による競争力の維持、拡大
今後の成長の源泉となる 事業の育成	<ul style="list-style-type: none">•グローバル・ロジスティクス・システム・サービス事業の強化•新たなサービスメニューの拡充によるBPO事業の伸長
経営資源配分の徹底した 集中と選択の実施	<ul style="list-style-type: none">•収益の安定基盤となるべき国内物流事業への継続的な資源配分•今後の成長が見込まれる分野への集中的な資源配分•不採算事業、地域からの撤退
市場環境の変化に対応する 健全な財務体質の確保	<ul style="list-style-type: none">•一定の格付けを維持し資金調達力を保持できる財務バランスの確保•レバレッジを活用した物流事業への投資による成長戦略実行の加速



(億円) 営業利益





参考資料（１） 社内の収益分析

‘10/3期までの社内収益分析単位によるセグメント

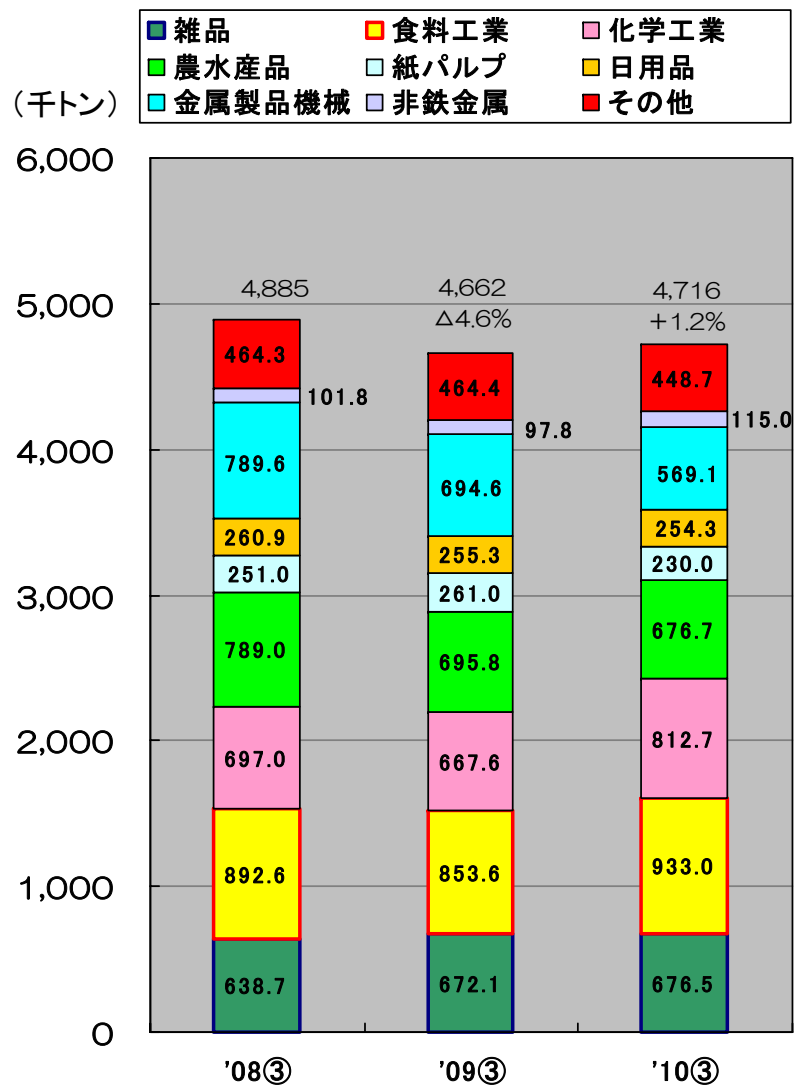
単位億円

		'09/3期					'10/3期					'11/3期 <参考>				
		1Q	2Q	3Q	4Q	累計	1Q	2Q	3Q	4Q	累計	1Q	2Q	3Q	4Q	累計
売上高	一般物流	163.7	166.7	154.5	133.5	618.4	135.2	134.5	137.5	134.7	541.9	143.2	142.7	143.1	139.0	560.0
	港湾運送	36.5	34.6	31.7	25.9	128.7	25.7	27.8	31.4	30.1	115.0	34.0	34.1	36.4	33.0	130.0
	海外事業	46.8	50.5	54.9	43.6	195.8	29.1	33.2	37.0	38.0	137.3	36.0	40.4	38.8	39.0	150.0
	物流消去	△10.1	△12.5	△10.7	△6.2	△39.5	△5.8	△6.2	△6.7	△6.8	△25.5	△7.0	△8.0	△6.4	△5.0	△26.0
	物流 計	236.9	239.3	230.4	196.8	903.4	184.2	189.3	199.2	196.0	768.7	206.2	209.2	211.9	206.0	814.0
	不 動 産	21.9	24.6	25.3	27.0	98.8	30.4	30.3	30.7	31.0	122.4	31.5	31.2	31.3	31.0	120.0
	全社消去	△1.0	△1.0	△1.0	△1.0	△4.0	△1.0	△0.9	△1.0	△0.9	△3.8	△1.0	△1.0	△0.9	△1.0	△4.0
	合 計	257.8	262.9	254.7	222.8	998.2	213.6	218.7	228.9	226.1	887.3	236.7	239.4	242.3	236.0	930.0
営業利益	一般物流	15.5	14.4	12.9	11.1	53.9	10.9	11.0	10.7	9.8	42.4	10.3	9.4	9.1	10.0	40.0
	港湾運送	3.8	2.6	2.2	1.2	9.8	0.7	1.1	2.2	2.1	6.1	3.2	2.6	3.5	3.0	12.0
	海外事業	△0.4	0.4	1.1	0.5	1.6	△1.7	△0.6	1.1	1.3	0.1	0.2	1.3	1.4	1.5	4.0
	物流共通費	△7.1	△7.1	△6.5	△7.0	△27.7	△7.6	△7.2	△7.4	△7.5	△29.7	△7.4	△7.5	△7.6	△6.0	△29.0
	物流 計	11.8	10.3	9.7	5.8	37.6	2.3	4.3	6.6	5.7	18.9	6.3	5.8	6.4	8.5	27.0
	不 動 産	12.4	13.5	14.3	15.2	55.4	18.9	18.9	18.9	19.3	76.0	19.4	18.8	18.8	17.0	74.0
	全社共通費	△7.6	△7.7	△7.3	△7.3	△29.9	△7.5	△7.4	△7.0	△7.6	△29.5	△8.4	△8.5	△7.8	△8.5	△34.0
	合 計	16.6	16.1	16.7	13.7	63.1	13.7	15.8	18.5	17.4	65.4	17.3	16.1	17.4	17.0	67.0

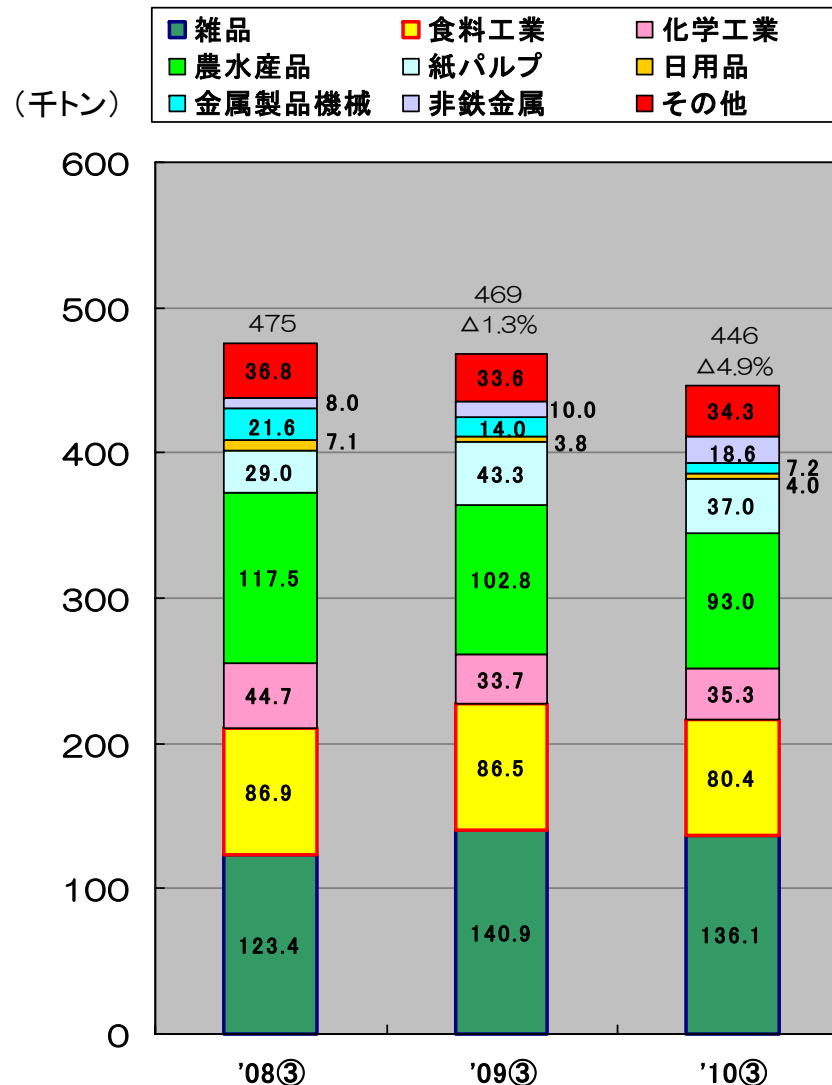


参考資料 (2) 四半期ごとの取扱数量 (保管残高・トン数) 14

21社統計



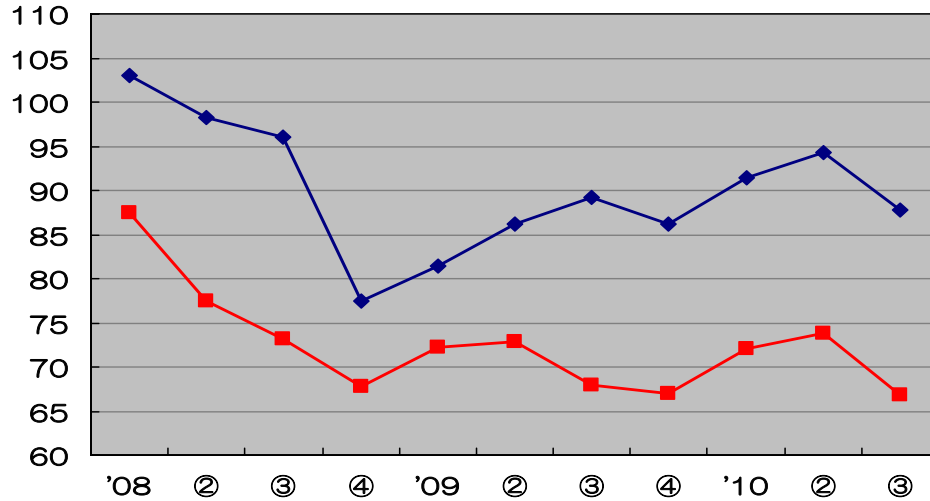
三井倉庫



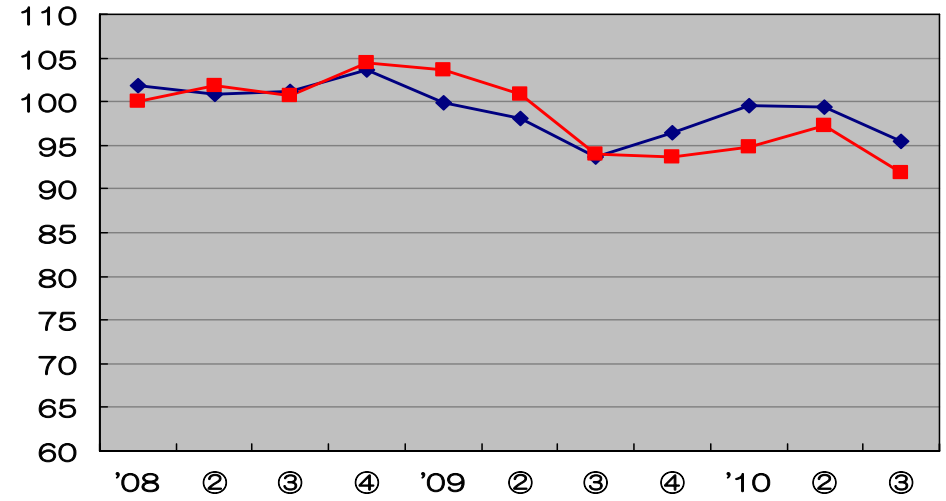


参考資料 (3) 四半期ごとの取扱数量 (指数)

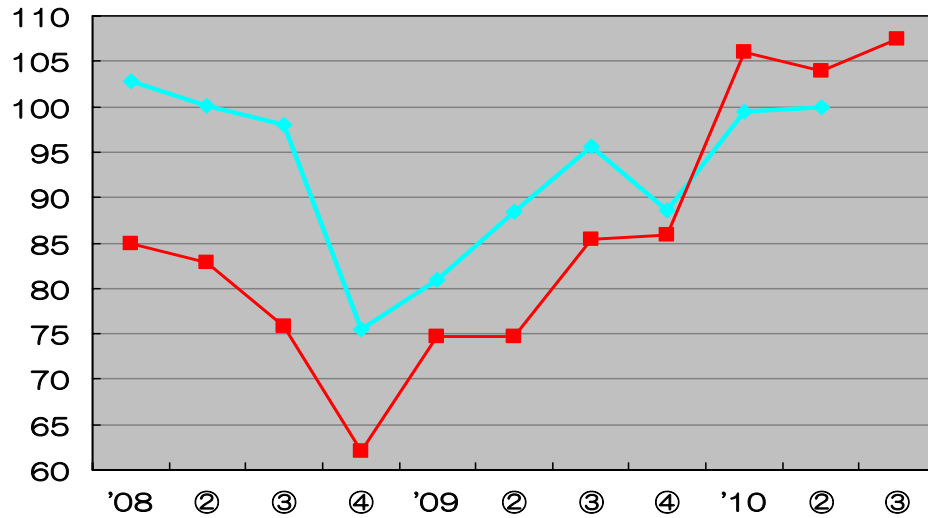
◆ 入庫数量21社 07通期=100
■ 入庫数量三井 07通期=100



◆ 保管残高21社 07通期=100
■ 保管残高三井 07通期=100



◆ 主要5港統計 07通期=100
■ ソフト数量三井 07通期=100



※主要5港統計は10年8月までの数値による



参考資料（４）業務別取扱数量

四半期ごとの業務別取扱数量

	国内物流	港湾運送	グローバルネットワーク		
保管 倉庫荷役	(千トン)				
		入庫高	出庫高	平均残高	回転率
	当期実績	441	478	475	31.9%
	前年同期比	-2.9%	-3.6%	-2.5%	-0.2%
	直近四半期比	-11.2%	-1.5%	-5.8%	-0.7%
	(千トン)				
	入庫高	出庫高	平均残高	回転率	
09.10-12	455	496	487	32.1%	
10.07-09	497	486	504	32.6%	
運送	(千トン)				
		コンテナ運送			
	当期実績	2,296			
	前年同期比	2.0%			
	直近四半期比		-0.2%		
	(千トン)				
	コンテナ運送				
09.10-12	2,251				
10.07-09	2,301				
港湾作業	(千トン)				
		輸入	輸出		
	当期実績	225	518		
	前年同期比	-5.4%	21.5%		
	直近四半期比		-16.9% 9.9%		
	(千トン)				
	輸入	輸出			
09.10-12	238	426			
10.07-09	270	471			
その他	(件)				
	通関取扱	輸入	輸出		
	当期実績	18,874	14,329		
	前年同期比	0.6%	-2.9%		
	直近四半期比		-2.1% -0.8%		
	(件)				
	輸入	輸出			
09.10-12	18,759	14,764			
10.07-09	19,272	14,442			
代理店	(TEU)				
		集荷代理店			
	当期実績	28,175			
	前年同期比	13.8%			
	直近四半期比		9.8%		
	(TEU)				
	集荷代理店				
09.10-12	24,749				
10.07-09	25,651				
NVO	(トン)				
		日本発着	海外発着		
	当期実績	247,631	96,159		
	前年同期比	7.0%	-3.0%		
	直近四半期比		3.7% -2.0%		
	(トン)				
	日本発着	海外発着			
09.10-12	231,336	99,120			
10.07-09	238,683	98,137			
グローバルネットワーク	(千トン)				
		入庫高	出庫高	平均残高	回転率
	当期実績	693	630	298	76.8%
	前年同期比	38.5%	19.1%	-11.4%	26.4%
	直近四半期比		12.3% 4.8%	28.4%	-11.8%
	(千トン)				
	入庫高	出庫高	平均残高	回転率	
09.10-12	500	529	336	50.4%	
10.07-09	617	601	232	88.6%	